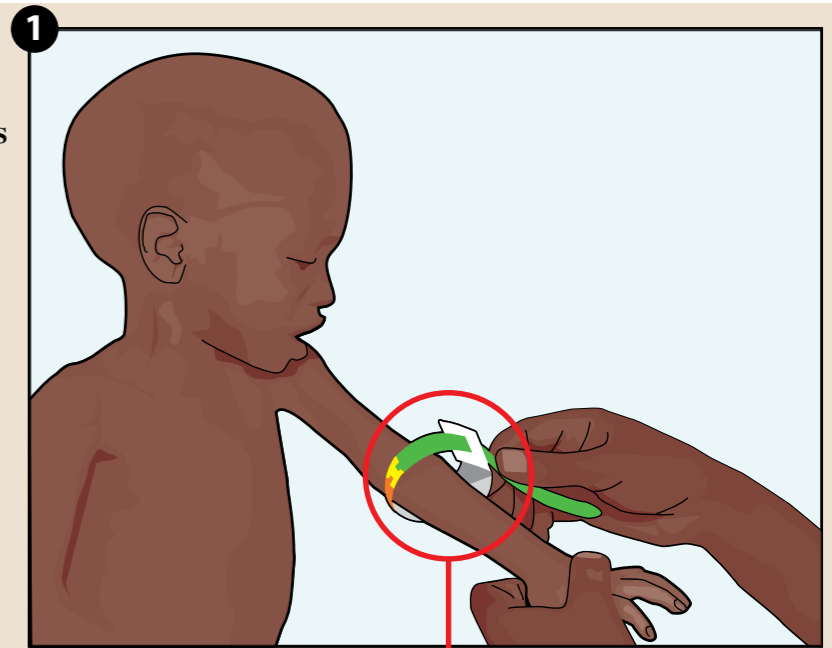


Combattre la malnutrition

Dans certains pays, il est difficile de se nourrir correctement pour différentes raisons: une guerre qui éclate, une catastrophe naturelle, un manque (*shortage*) de nourriture ou encore de mauvaises récoltes (*harvests*). La malnutrition touche surtout les enfants. Un enfant qui souffre de malnutrition est trop maigre par rapport à sa taille. Il a le ventre enflé et les yeux enfoncés. La malnutrition affaiblit (*weakens*) le système immunitaire et un enfant malnutri souffre souvent d'autres infections, comme la rougeole (*measles*).

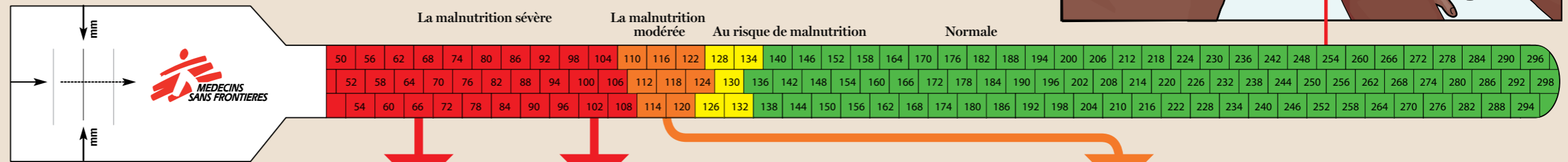


Médecins Sans Frontières (MSF) a de nombreux centres où l'on soigne les enfants qui souffrent de malnutrition.



1 Le bracelet Muac

Pour voir si un enfant souffre de malnutrition, l'infirmier prend un bracelet Muac (*mid-upper arm circumference*) qu'on met autour du bras de l'enfant. Pour un enfant qui a moins de cinq ans, si le bracelet indique la zone verte, c'est bien. Par contre, si les flèches (*arrows*) indiquent la partie rouge, il faut vite soigner l'enfant.



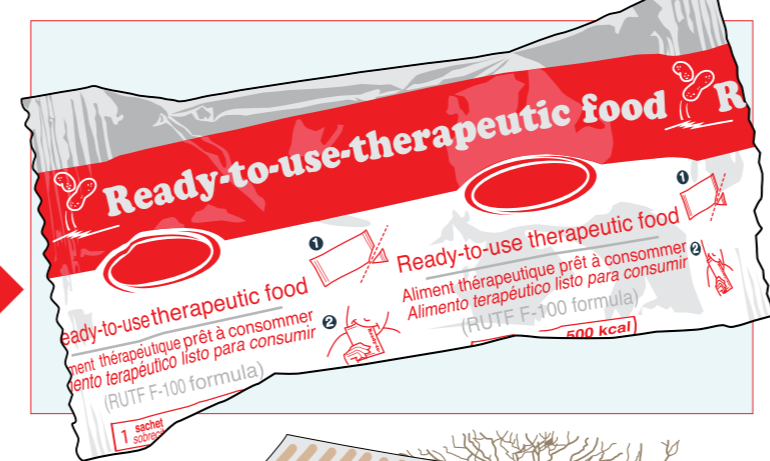
2 La malnutrition sévère et d'autres problèmes médicaux

Les enfants les plus malades sont hospitalisés. Souvent ils sont très faibles et ils n'ont pas d'appétit. Il faut donc les nourrir en petites quantités, huit fois par jour. Ils sont nourris, d'abord avec du lait spécial et ensuite, avec de la nourriture thérapeutique qui est riche en protéines et contient autant (*as many*) de calories qu'un repas complet. Il existe sous deux formes: un biscuit ou une pâte de cacahouètes (*peanut butter*). Quelquefois les enfants doivent rester à l'hôpital jusqu'à quatre semaines. Quand l'enfant va mieux et reprend de l'appétit, il peut continuer son traitement à la maison.



3 La malnutrition sévère sans autres problèmes médicaux

Les enfants qui sont malnutris mais qui n'ont pas d'autres problèmes médicaux vont au centre nutritionnel une fois par semaine. On les pèse et on les examine. On leur donne de la nourriture spéciale qu'ils doivent prendre pendant la semaine suivante quand ils sont à la maison.



4 La malnutrition modérée

Les enfants qui souffrent de malnutrition modérée reçoivent des suppléments alimentaires (à base de lait) tous les quinze jours. Ils prennent ces suppléments avec leurs repas habituels à la maison.



Comment soigner un enfant gravement malnutri

Je m'appelle Mireia et je suis espagnole. Je suis infirmière chez Médecins Sans Frontières (MSF) et je soigne des enfants malnutris au centre nutritionnel. Voilà une journée typique.



1 Les enfants arrivent à l'hôpital avec leur mère. Elles aident à les nourrir et à les soigner. Les mères aussi sont logées et nourries à l'hôpital.

2 On pèse les enfants dans un seau en plastique (c'est pratique parce qu'on peut le nettoyer facilement). S'ils ne prennent pas de poids, on les teste pour le HIV et le TB.

3 Les médecins arrivent et donnent des médicaments aux enfants.

4 Puis il y a la tournée. Un médecin, une infirmière et un assistant en nutrition examinent chaque enfant.

5 Une femme prépare des boissons thérapeutiques à base de lait.

6 Les enfants prennent du lait thérapeutique trois fois par jour dans une tasse en métal. Ces tasses sont plus faciles à stériliser.

7 Quand ils vont mieux, les enfants prennent de la nourriture thérapeutique qui contient tous les calories et nutriments nécessaires.

8 L'après-midi, on organise des cours de nutrition et de santé pour les mères. On discute des sujets importants comme l'hygiène et les vaccinations.

9 Il est important d'avoir des aires de jeux à l'hôpital. Beaucoup d'enfants n'ont jamais vu de jouet. Quand ils arrivent, ces enfants sont souvent tristes, mais avec le traitement nécessaire, ils guérissent (*recover*). C'est bien de les voir rire. Des enfants heureux s'alimentent mieux.

Photograph © Mireia Coll Cuenca/MSF, 2011



© Médecins Sans Frontières

This material is copyright of Médecins Sans Frontières but may be copied for use with students for non-commercial purposes.

Portraits by Brendan Bannon, Kenya, 2011*

*Unless otherwise stated